

# De SMÅ selvejende

Det pædagogiske grundlag for den styrkede pædagogiske læreplan



Hellerup Vuggestue



# De Små Selvejendes forældresamarbejde

## Vi samarbejder med forældrene om barnets trivsel, udvikling, læring og dannelse.

Forældrene har det primære ansvar for deres barns trivsel, udvikling, læring og dannelse. Derfor involverer og inddrager vi vores familier aktivt. Det kan være ved at vi:

- Holder forældresamtaler, hvor vi i fællesskab skaber rammer for, at barnet befinder sig godt i verden, da forældrene har et medansvar for, at deres barn får et godt og udviklende børneliv.
- Arrangerer en årlig fælles aften med et aktuelt tema for forældre og personaler.
- Skaber rum til at forældre kan mødes ved diverse sammenkomster.
- Giver mulighed for hverdags- og digitalkommunikation mellem forældre og personaler.



## Vi bruger og samarbejder om nærmiljøets mange muligheder.

Vi inddrager lokalsamfundet, således at børn drager fordel af at udforske deres horisont og skaber nysgerrighed, tryghed og lyst til at udforske omverdenen.

- **I gåafstand:**

Vi bruger lokalmiljøet omkring os. Det kan for eksempel være parker, stranden, togture med S-toget, legepladser, børnenes have og gårde, biblioteket, kulturpakkerne, besøg hos andre institutioner og dyrelegepladsen.

# Hellerup Vuggestue

Vi inviterer alle kommende børn og deres forældre til vores sommerfest, hvor de kan møde personalet fra den stue, deres barn skal gå på, bestyrelsen og andre forældre samt børn.

Her kan forældre også få en rundvisning og en snak om vores pædagogiske praksis, hvordan vi forestiller os, indkøringen kommer til at foregå, udveksling af vigtige informationer om barnets netværk, og hvad man som familie er optaget af. Det er alt sammen noget, der kan have betydning for et godt samarbejde.

Vi holder en opstartssamtale, når barnet har gået i vuggestuen i 2-3 måneder. Derudover tilbyder vi en årlig samtale, hvor udgangspunktet er barnets trivsel samt de obligatoriske vurderinger, vi skal foretage i løbet af barnets tid i vuggestuen. Inden overgangen til børnehaven afholder vi en afsluttende/forberedende samtale.

Vi holder vuggestuens fødselsdag, julehygge, fællesspisninger (stuevis), forældremøder, forældrekafe, hvis der er lyst til og behov for dette og arbejdsweekender, hvor vi ordner vores fine have og hus. Det har også været på tale at lave nogle fællesspisninger på tværs af stuerne. Vi er meget åbne over for nye initiativer - kom endelig med forslag til os eller til bestyrelsen. Vi prioriterer at have en god daglig kontakt både ved aflevering og afhentning af barnet.

I det daglige bruger vi "børnegenvej" til at skrive dagbog, dokumentere dagen (oftest i form af billeder), skrive opslag, sende nyhedsbreve med mere. Vi prøver så vidt muligt at informere forældrene ad denne vej.

Ud over de fastlagte samtaler er vi altid åbne over for samtaler, hvis behovet opstår.

Vi er en del af et forpligtende samarbejde med fire andre institutioner, "De Små Selvejende", som årligt holder et fælles arrangement med forældre og personaler fra "De Små Selvejende". Det er blevet en tradition, og det foregår første torsdag i september, hvor vi på arrangementet tager et aktuelt emne op.

- **I kørefastand:**

Vi tager på flere ture, der ligger lidt længere væk, og det gør vi enten i tog eller med bus. Det at køre i tog eller med bus kan være en kæmpe oplevelse i sig selv. Vi tager gerne i Dyrehaven, både sommer og vinter. De største børn kommer med i teateret en gang om året, som regel om foråret. Sammen med det forpligtende samarbejde, vi er en del af, tager vi på bondegårdstur. En årlig tur i Zoologisk Have er også blevet en tradition i det forpligtende samarbejde. Vi arrangerer også ture til Eksperimentariet og Rundetårn.

## **Vi arbejder med overgange i børns liv**

Børn har flere overgange i deres liv og skifter børnefællesskaber flere gange. For at dette skal lykkes bedst muligt for barnet, er det vigtigt, at forældre og personale samarbejder om at skabe sammenhænge i disse overgange.

- **Fra hjem til vuggestue**

I vuggestuen prøver vi så vidt muligt at forventningsafstemme opstart og det nye vuggestueliv med forældrene. Det er vigtigt for det fremtidige samarbejde, at vi er åbne og ærlige, og det er vigtigt, at vi tager udgangspunkt i barnet. Vi har på alle tre stuer hængt rammer op, hvor vi ønsker, at forældrene kan komme med billeder af barnets familie, kæledyr eller andet. Det er noget, børnene er rigtig glade for.

- **Fra vuggestue til børnehave**

Vi holder en afsluttende samtale, der tager udgangspunkt i vores og forældrenes bidrag til kompetenceprofilen/kompetencevurderingen (KIB), som både personale og forældre har udfyldt på forhånd. I samtalen gennemgår vi kompetenceprofilen og bidrager med yderligere råd og vejledning til den næste overgang.

## **Vi tilrettelægger pædagogiske læringsmiljøer, som tager højde for børn i udsatte positioner**

Alle børn kan i perioder komme i en udsat position, så vi tilrettelægger altid læringsmiljøer, som tager højde for alle børn i hverdagen.

- Differentierede børnefællesskaber
- Indretning af legezoner og læringsmiljøer

Vi har været med i et projekt, der hedder "Rum og Læring", hvor vi har fået afprøvet forskellige legezoner og læringsmiljøer. Vi har fået mange gode råd og vejledning til, hvordan vi ud fra vores indretning kan opfylde børnenes forskellige legebehov. Vi har fået vejledning til, hvordan vi skaber rum, der giver børnene mulighed for at være deltagende i små grupper, men samtidig indbyder til andre gruppeformer. Det kan fx være at have en nærværende voksen tæt ved, der kan hjælpe barnet med at være en del af fællesskabet og have øje for det enkelte barns behov. Det hænder også, at der bliver flyttet rundt og afprøvet nye legezoner og læringsmiljøer, der kan opfylde børnegruppernes behov.

## **Samarbejde med forældrebestyrelsen**

Vi er i tæt samarbejde med vores valgte bestyrelse om at kvalificere dagtilbuddets kvalitet i forhold til:

- økonomi
- den styrkede læreplan
- forældresamarbejde

Vi har for nylig fået en næsten helt ny bestyrelse. Der er meget at se til, både økonomien, den styrkede læreplan og forældresamarbejdet. Det stiller store krav til at komme godt i gang med at udvikle visionen, både for vores samarbejde og for bestyrelsens arbejde. Det er bestyrelsens opgave at forholde sig til og kvalificere vores pædagogik, diskutere nye tiltag, vores pædagogiske læreplaner med mere. Vi har en meget engageret bestyrelse, der holder møde hver anden måned. Alle i bestyrelsen kommer på et obligatorisk bestyrelseskursus. Bestyrelsen er meget interesseret i at være synlig for alle forældrene, så derfor planlægges der flere arrangementer, hvor børnene også kan deltage.

# Den styrkede pædagogiske læreplan

## Krop, sanser og bevægelse

Kroppen er et stort og sammensat sansesystem, som udgør fundamentet for erfaring, viden, følelsesmæssige og sociale processer, ligesom al kommunikation og relationsdannelse udgår fra kroppen.

Sanserne er børns adgang til verden og fundamentet for at opfatte og begribe verden. Gennem brug af sanserne udvikles hjernens neurale netværk. Sanserne er således børns adgang til direkte, konkrete erfaringer med omgivelserne og derfor også fundamentet for tilegnelse af fx sprogets abstrakte begreber.

- Læringsmiljøet understøtter, at alle børn udforsker og eksperimenterer med mangfoldige måder at bruge kroppen på.
- Læringsmiljøet understøtter, at alle børn oplever krops- og bevægelsesglæde både i ro og i aktivitet, så de bliver fortrolige med kroppen, kropslige fornemmelser, kroppens funktioner og mangfoldige bevægelsesmuligheder.
- Læringsmiljøet inviterer til at eksperimenterer med forskellige måder at bruge kroppen på dagen lang.

I vuggestuen lægger vi vægt stor vægt på selvhjulpethed. Vi sørger for, at alle vores børn dagligt bliver udfordret motorisk. Vi har et hus fyldt med trapper, og vi skal langt omkring, når vi skal hente mad i køkkenet, ned ad trap-



perne til kryberummet, på legepladsen, op i vores nye store rum, hvor vi kan udfolde os på motorikbanen eller spille på vores store afrikanske trommer. Alle vores pædagoger tager et 5-dages kursus i sansemotorik, hvilket vi gør en hel del ud af at bruge i hverdagen gennem leg, inde såvel som ude. For os er det vigtigt, at vi gennem leg bidrager, understøtter og motiverer barnet til at føle glæde og får mod på at bevæge sig i forskellige sammenhænge, også når det er "lidt farligt". Det er også vigtigt for os, at barnets måde at sanse og forstå verden på bliver stimuleret og udfordret, således at barnet befinder sig godt.

En gang om ugen har vi aldersopdelt motorik. Det kan enten foregå på stuerne, i vores store aktivitetsrum eller foregå udendørs om sommeren. Vi har efterhånden fået en hel masse forskellige motorikredskaber, som både kan bruges i hverdagen og tages frem og anvendes af de forskellige hold. Hver dag er børnene på skift med nede og hente mad i køkkenet. På stuerne øver vi også, at børnene kan hjælpe til med at dække bord, hælde op, sende tingene videre til deres kammerater, vente på tur og hjælpe hinanden.

## **Natur, udeliv og science**

Vi samarbejder med forældrene for at understøtte en grundlæggende naturvidenskabelig dannelse af børnene.

Naturoplevelser i barndommen har både en følelsesmæssig, en kropslig, en social og en kognitiv dimension. Legen spiller en væsentlig rolle, både i forhold til børnenes oplevelser af naturen og i forhold børnenes oplevelse af dem selv i naturen.

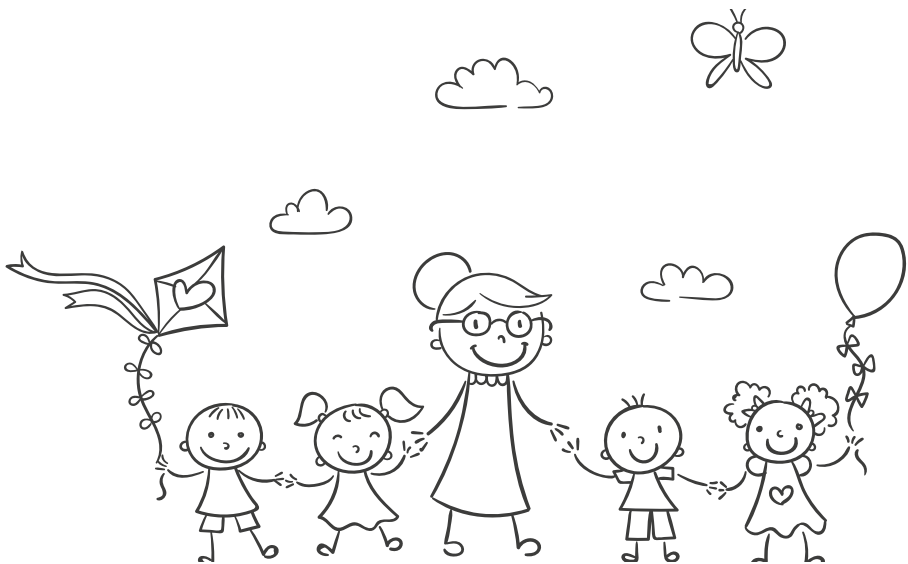
- Læringsmiljøet understøtter, at alle børn får konkrete erfaringer med naturen, som stimulerer og udvikler deres nysgerrighed og lyst til at udforske naturtyper, naturfænomener og levende organismer, samt en begyndende forståelse for betydningen af bæredygtig udvikling.
- Læringsmiljøet understøtter, at alle børn aktivt observerer og undersøger naturfænomener i deres omverden og således får erfaringer med at genkende og udtrykke sig om årsag, virkning og sammenhænge, herunder en begyndende matematisk opmærksomhed.
- Læringsmiljøet understøtter, at forældrene aktivt involveres i natur og udeliv som læringsrum.

I vuggestuen følger vi med i årstiderne og naturens gang. I vores have har vi



mulighed for at samle en masse forskellige "krible-krable-dyr" under blade og buske, som vi ivrigt studerer. Vi opmuntrer til, at børnenes interesse bliver vakt, og vi lærer dem at passe på dyr og planter og respektere naturen. Vi har en køkkenhave, hvor vi om foråret sår blomster og grøntsager, som vi i fællesskab passer, og som vi senere høster.

Vi kigger, snuser og leger i naturen. Vi finder blade, kastanjer, snegle, bænkebidere og andet. Vi opdager og mærker sne, regn og sol. Vi mærker kulde og varme i luften. Vi sår karse og spiser det på vores mad, plukker bær og spiser dem samt plukker æbler og tørrer dem. Vi har en årlig plante- og blomsterdag, hvor alle har en plante med, som vi planter, vander og evt. smager på til frokost.



## **Social udvikling**

Social udvikling er udvikling af sociale handlemuligheder og

deltagelsesformer og foregår i sociale fællesskaber, hvor børnene kan opleve at høre til, og hvor de kan gøre sig erfaringer med at øve indflydelse og med at værdsætte forskellighed.

Gennem relationer til andre udvikler børn empati og sociale relationer, der bidrager til demokratisk dannelse. Gennem legen lærer børn at forhandle, indgå kompromisser og at løse konflikter.

Hos os spiller legen en central rolle.

- Læringsmiljøet understøtter, at alle børn trives og oplever at høre til i sociale fællesskaber, hvor forskellighed ses som en ressource.
- Læringsmiljøet understøtter, at alle børn udvikler empati og relationer, der bidrager til demokratisk dannelse.
- Det pædagogiske personale skal sikre, at børn inddrages og oplever medbestemmelse og indflydelse på egen hverdag.
- Alle børn mødes med positive forventninger, fordi det fremmer gåpåmod og positive forventninger til omverden.

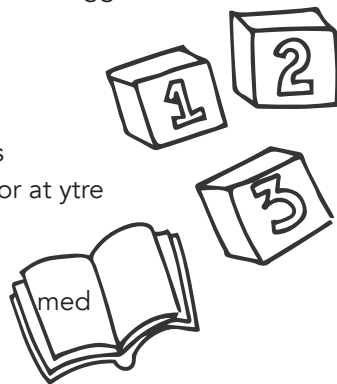
I vuggestuen lægger vi stor vægt på, at alle føler sig set og hørt. Når vi åbner, er hele huset tilgængeligt, og vi følger børnene, for det er dem, som bestemmer, hvor de gerne vil være om morgenen. For nogle er det meget vigtigt at få vinket farvel til far og mor og helst fra deres egen stue. For andre er det bedste at få mulighed for at lege på en anden stue.

Vi flytter om og indretter nye lege- og læringsmiljøer, så de understøtter fællesskabet ud fra børnenes alder og udvikling. Vi sørger for at skabe balance mellem et trygt og kendt læringsmiljø og et udfordrende og nyt læringsmiljø. Det gør vi ved gennem at balancere gentagelser og forandringer. Vi er opmærksomme på at undgå for mange afbrydelser i børnenes hverdag. Vi inddrager børnene i mange af de praktiske gøremål, der er i vuggestuen.

## Kommunikation og sprog

Et komplekst og nuanceret sprog er afgørende for børns udvikling og dannelse, idet sprog giver børn mulighed for at ytre sig om tanker, følelser, behov og viden om verden.

Børnekommunikation og sprog tilegnes og udvikles i nære relationer med barnets forældre, i fællesskaber



andre børn og sammen med det pædagogiske personale.

Legen er en central øvebane for barnets ordforråd, sætninger og kommunikative kompetencer.

- Læringsmiljøet understøtter, at alle børn får mulighed for at udvikle sprog, der bidrager til, at de kan forstå sig selv, hinanden og deres omverden.
- Læringsmiljøet understøtter, at alle børn gradvist udvikler sprog, så de opnår erfaringer med at sprogliggøre tanker, behov og ideer til brug i lærende, reflekterende og kreative fællesskaber.
- Den fysiske indretning med materialer og æstetisk udsmykning medvirker til børns sproglige nysgerrighed og fantasi.
- Det er essentielt, at det enkelte barn oplever at have en stemme i fællesskabet, og at barnet føler sig set, forstået og anerkendt.

Vi har mange flotte billeder hængende, der understøtter hverdagen i vuggestuen. Det kan være årstiderne, der skifter, hverdagsting med mere. Vi hjælper børnene med at sætte ord på ting og udvikle deres sprog. Det gør vi ved at bruge fagter, synge, læse bøger og snakke om dem, bruge rim og remser, lave fjolleord samt ved at gentage ord og sange. Vi spiller også billedlotteri og opdeler børnene i mindre grupper, der giver alle børn mulighed for bedre at komme til orde, blive set og hørt, forstået, anerkendt og tilgodeset i forhold til, hvor de er i deres sproglige udvikling.

## **Kultur, æstetik og fællesskab**

Hos os mødes børn, forældre og pædagogisk personale med mange forskellige baggrunde, kulturer, normer traditioner og sædvaner. Denne forskellighed ser vi som en ressource, da et læringsmiljø præget af mangfoldighed og accept er med til at udvikle børns forståelse af egne værdier og respekt for andres og bidrager til inklusion og tolerance. Vi giver forældrene mulighed for at være en del af vores hverdag og fællesskab.

- Læringsmiljøet understøtter, at alle børn indgår i et ligeværdigt og mangfoldigt fællesskab, hvor de oplever egne og andres kulturelle baggrunde, normer, traditioner og værdier.
- Læringsmiljøet understøtter, at alle børn får mangfoldige kulturelle



”Aktionsmaleri”, som er et fantastisk fælles maleprojekt. Ved at bruge vores omkringliggende muligheder bliver vores børn introduceret til og fortrolige med mange forskellige udtryksformer.

## **Alsidig personlig udvikling**

Alsidig personlig udvikling drejer sig om den stadige udvidelse af barnets erfaringsverden og deltagelsesmuligheder.

Igennem leg og andre meningsfulde aktiviteter gør børn sig væsentlige erfaringer med forskellige sociale positioner, som giver dem et grundlæggende demokratisk værdisæt, der udvikler og understøtter børnenes dannelse og livsduelighed.

Såvel hjemme som i dagtilbuddet er det vigtigt, at læringsmiljøet understøtter børnene i at udtrykke deres følelser og håndtere konflikter hensigtsmæssigt uden at miste gåpåmodet fremadrettet.

- Læringsmiljøet understøtter, at alle børn udfolder, udforsker og erfarer sig selv og hinanden på både kendte og nye måder på tværs af bl.a. aldersmæssige, kønsmæssige, sociale og kulturelle kategorier.
- Læringsmiljøet understøtter samspil præget af tryghed og nysgerrighed, således at alle børn udvikler engagement, livsduelighed, gåpåmod og kompetence til deltagelse, også i situationer, der kræver fordybelse, vedholdenhed og prioritering.
- Læringsmiljøet understøtter deltagelse i børnefællesskaber, der udvikler gåpåmod, integritet og mod på sig selv. Der skal være plads til, at børn afprøver forskellige roller og positioner i fællesskabet.

Vi deler børnene op i små differentierede fællesskaber. Vi er opmærksomme på, at alle børn har lige deltagelsesmuligheder og er en del af fællesskabet. Vi er opmærksomme på barnets personlige udfordringer samt kompetencer, og vi hjælper barnet med at komme i spil på en positiv måde, så barnet kan nærme sig næste udviklingszone. Ud over at få lov til at være ”daglig hjælper”, får de store børn også lov til at vaske borde og stole af efter maden, vaske legetøj, gå ned med vasketøj, gå ud med affald, lægge hagesmækker sammen og dække madvogn. Ved at få lov til at tage del i disse opgaver vokser børnene og bliver stolte og glade over at kunne hjælpe og deltage.

